

Atelier Eau

Mardi 26 janvier 2016

SCoT Centre Ardèche

1^{ere} série d'ateliers



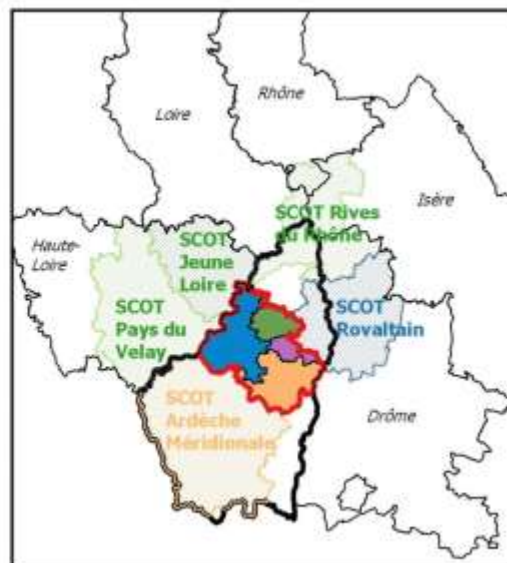
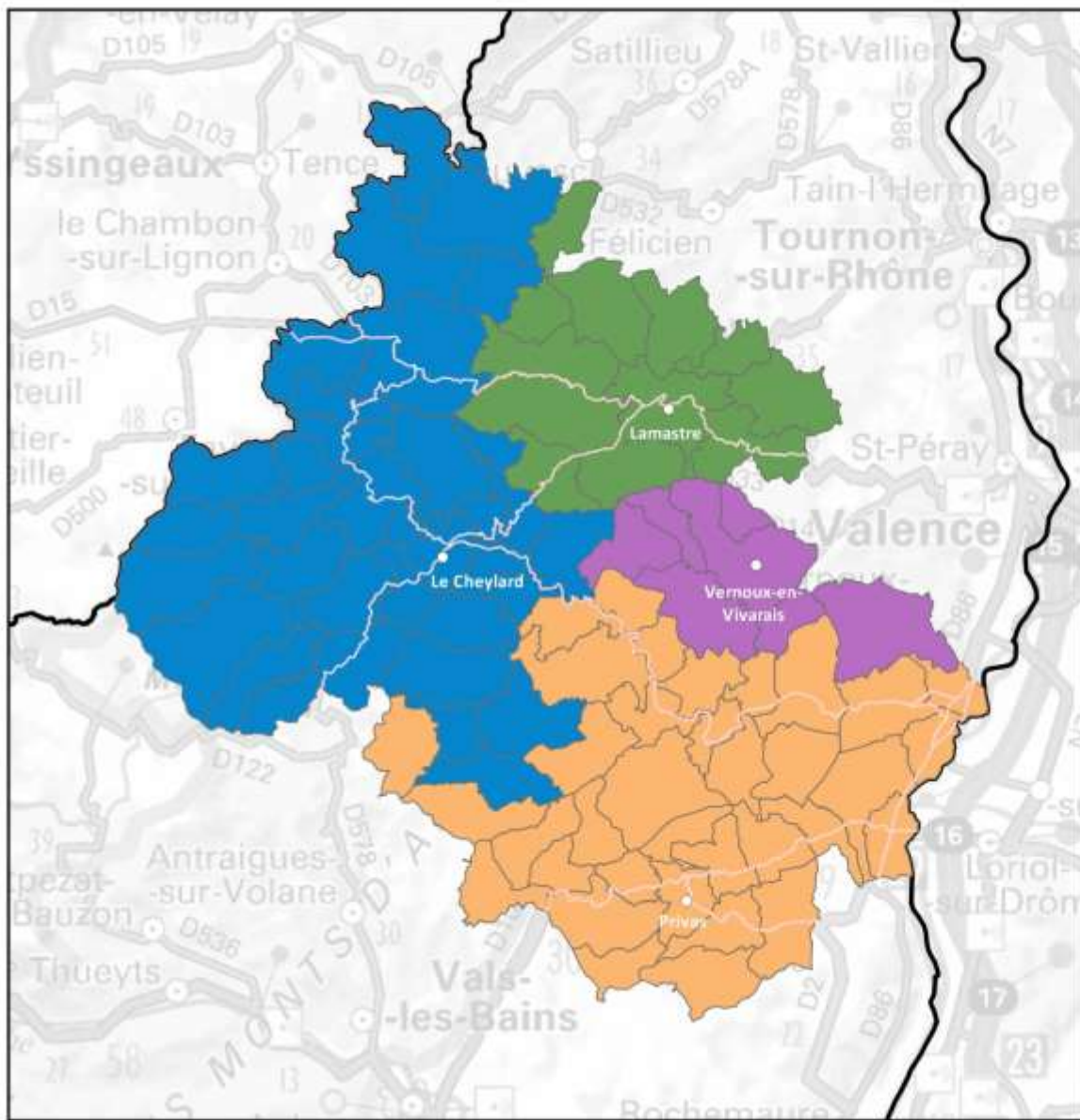
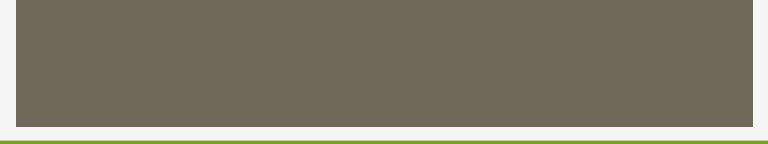
Déroulement

- Le SCoT Centre Ardèche
- Présentation des principales caractéristiques du territoire
- Attendues de l'atelier
- A vos crayons ...



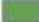

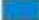
Le SCoT Centre Ardèche

Chiffres clés

- 4 intercommunalités
- 87 communes
- 65000 habitants
- 140000 hectares
- Délib de prescription le 1^{er} octobre 2015



Légende

-  Périmètre du SCOT Centre Ardèche
-  Communauté d'Agglomération Privas Centre Ardèche
-  Communauté de communes du Pays de Lamastre
-  Communauté de communes du Pays de Vernoux
-  Communauté de communes de Val Eyrieux

Carte de situation du SCOT Centre Ardèche



Le SCoT Centre Ardèche

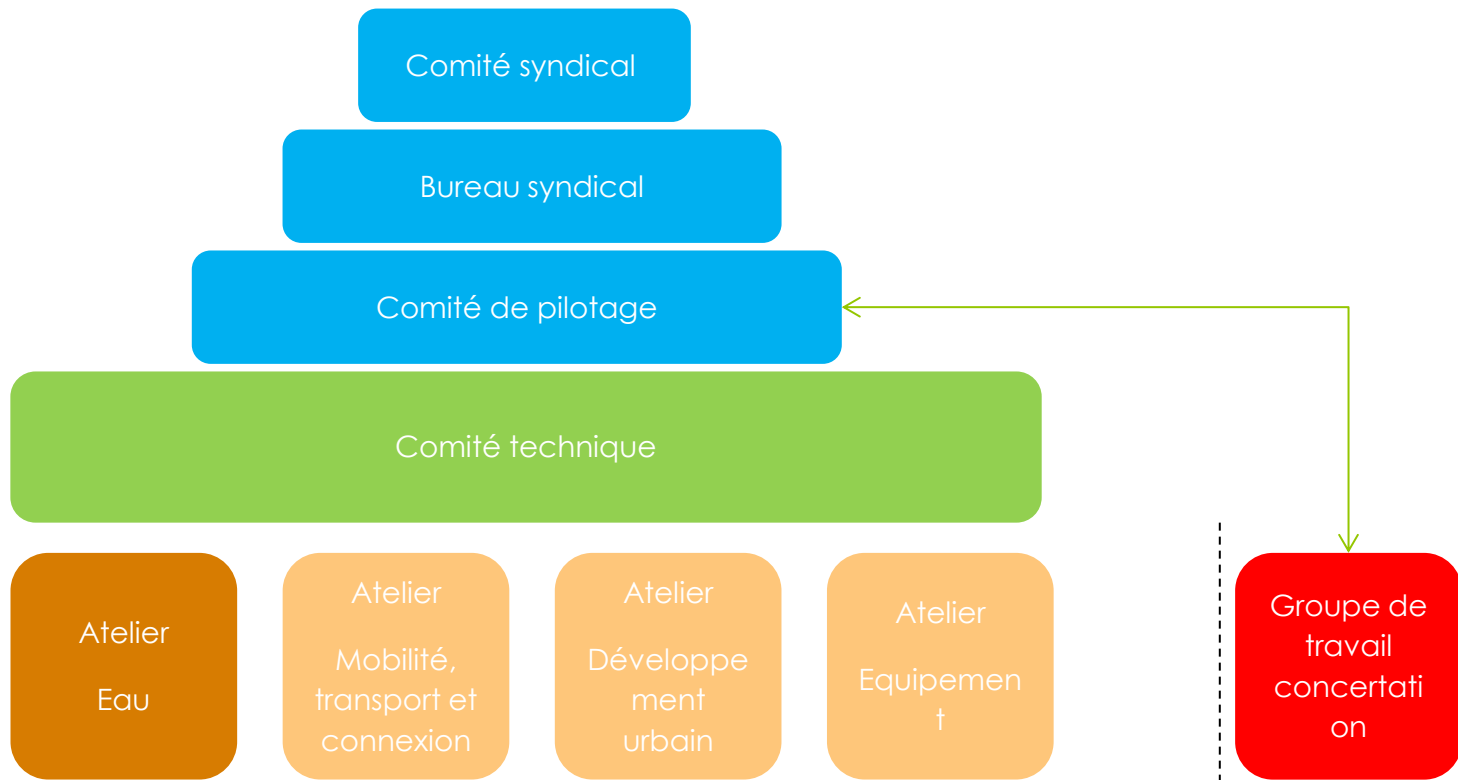
Planning



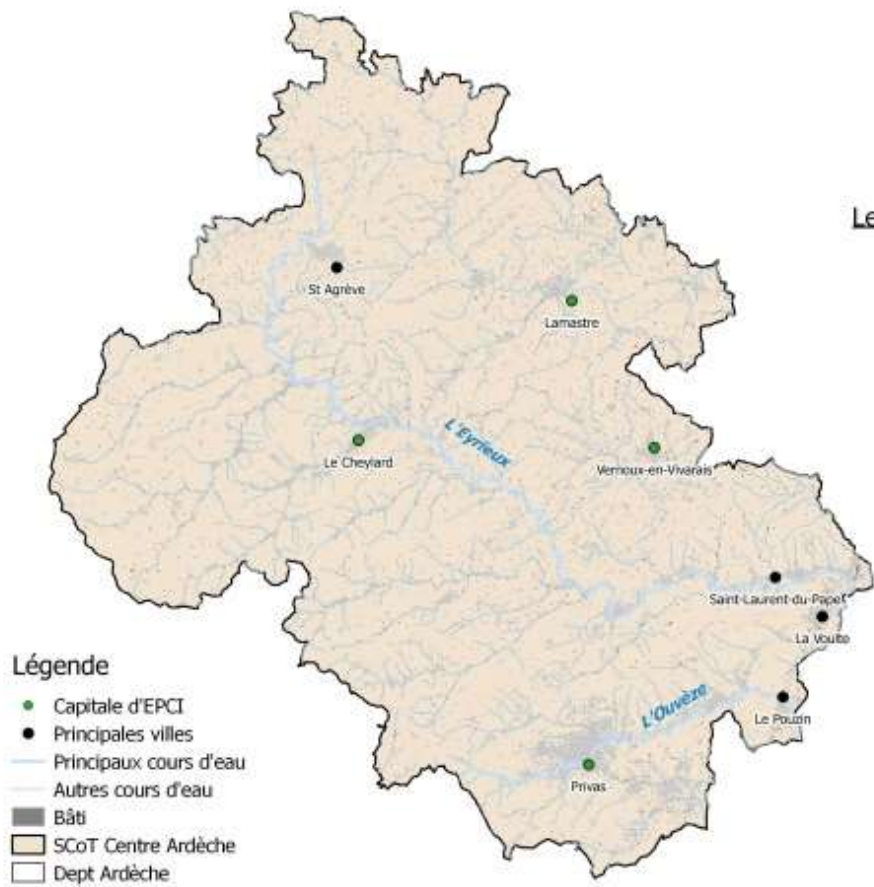
Document de travail utilisé dans le cadre des ateliers diagnostic du SCoT Centre Ardèche

Le SCoT Centre Ardèche

La gouvernance

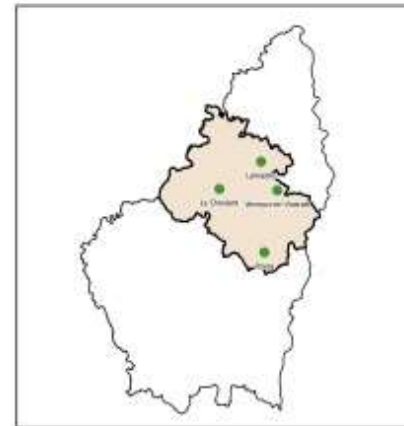


Document de travail utilisé dans le cadre des ateliers diagnostic du SCoT Centre Ardèche



- Légende**
- Capitale d'EPCI
 - Principales villes
 - Principaux cours d'eau
 - Autres cours d'eau
 - Bâti
 - SCoT Centre Ardèche
 - Dept Ardèche

Les cours d'eau du Centre Ardèche

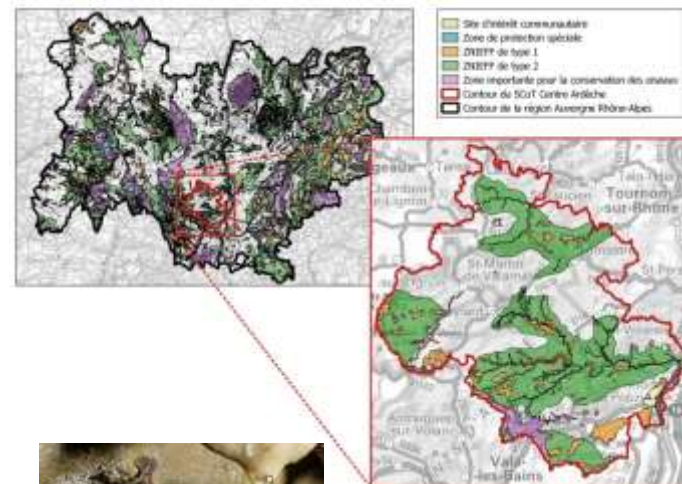


Document de travail utilisé dans le cadre des ateliers diagnostic du SCoT Centre Ardèche

Présentation des principales caractéristiques du territoire

Eau et biodiversité

- Zoom sur la Vallée de l'Eyrieux
 - Le site est localisé sur 2 domaines biogéographiques : 86% pour le domaine méditerranéen et 14% pour le domaine continental. 50% de sa surface est en eau douce et 35% en landes
 - Des points de vigilance particuliers subsistent au niveau de la qualité de ces eaux et du libre écoulement de l'Eyrieux. Il est en effet essentiel de pouvoir laisser libre cours aux différents poissons migrateurs qui y passent car l'Eyrieux est le siège de nombreuses frayères potentielles pour les grandes et petites aloses, les lamproies marines et fluviatiles. De plus, l'Eyrieux possède également de multiples zones de remous qui sont le lieu propice à la reproduction de certaines espèces.
 - Il est nécessaire également de surveiller les modifications des pratiques culturales avec l'intrusion de plantations non ligneuses : Oliviers, vergers, vignes, etc.
 - Les landes doivent être maintenues en gardant le milieu ouvert.
 - La zone est confrontée à différentes activités humaines qui peuvent l'affecter : agriculture, sylviculture, élevage, pêche, tourisme et circulation routière.
- Zoom sur la vallée de l'Ouvèze
 - La continuité écologique de l'Ouvèze est limitée par de nombreuses contraintes naturelles et anthropiques,
 - La première difficulté rencontrée par les espèces est le morcellement du cours d'eau entrecoupé par des seuils et des cascades infranchissables, créant ainsi de véritable coupure du continuum! Biologique
 - La faiblesse des débits d'étiage constitue aussi une rupture du continuum écologique sur certaines périodes
 - L'élévation des températures entraine parfois la formation de barrière thermiques préjudiciables à la vie aquatique, avec des températures souvent létales pour certaines espèces
 - Enfin, les zones constituées d'un lit sur le substratum sur des longues distances peuvent former un véritable obstacle à la circulation des poissons. Ces secteurs ne présentant pas de zone de refuge, les espèces deviennent plus vulnérables à la prédation.



Document de travail utilisé dans le cadre des ateliers diagnostic du SCOT Centre Ardèche

Présentation des principales caractéristiques du territoire

Eau et consommation domestique

- Au 1^{er} janvier 2014, l'ARS a estimé que 96% des ardéchois était alimentés en eau par des réseaux de distribution public.
- **La vocation touristique du département entraîne une hausse significative de la population en période estivale**, notamment dans le sud du département. **Ainsi en été, certaines communes peuvent voir leur population multipliée par 10 alors que les ressources en eau sont au plus bas.** Ces conditions particulières ont nécessité et nécessitent toujours une capacité d'adaptation des moyens de production, de distribution et de contrôle de l'eau distribuée à la fréquentation saisonnière.
- **Dans le département de l'Ardèche, l'eau destinée à la consommation humaine est captée soit en surface soit en profondeur.**
- D'après l'ARS, l'eau distribuée dans le département de l'Ardèche est prélevée à partir de 599 captages. La production de l'ensemble est de plus de 106 000 m³/jour.
- Pour le territoire étudié, l'eau est d'origine souterraine ou captée en amont de barrages en rivière voire sur des ruisseaux.
- On ne recense aucune prise d'eau en direct sur le Rhône.

ars



Document de travail utilisé dans le cadre des ateliers diagnostic du SCoT Centre Ardèche

Présentation des principales caractéristiques du territoire

Eau et irrigation agricole

- **L'agriculture du Centre Ardèche se caractérise par la qualité et la diversité de ses productions :**
 - La production fruitière, l'arboriculture intense (pêchers, kiwis, pommiers) en basse vallée de l'Eyrieux et sur la Dunière,
 - En amont, un système traditionnel combinant élevage extensif (ovins-bovins, avec l'AOC fin gras du Mézenc) et polyproductions (petits fruits rouges, maraîchage) sur de petites surfaces en terrasse, ainsi que la production de châtaignes à Saint Pierreville.
- L'étude de « Suivi de la qualité des cours d'eau des bassins de l'Eyrieux, du Turzon et de l'Embroye » de 2006 mentionne que l'agriculture intensive (arboriculture principalement) est surtout développée sur la basse vallée de l'Eyrieux et le plateau de Vernoux (Dunière).
- Le nombre d'exploitation irrigant et les surfaces irriguées sur les bassins semblent mal connus d'après les études existantes, à l'exception du bassin de la Dunière.
- **L'irrigation est utilisée notamment pour l'arboriculture et les cultures fourragères.** Sur le bassin de la Dunière, la répartition des surfaces irriguées est la suivante en 2004-2005 :
 - 166 ha de fourrages destinés à l'alimentation des troupeaux, dont le maïs 117 ha, les prairies temporaires 49 ha
 - 105 ha d'arboriculture dont les vergers 56 ha (pommes et poiriers), et les petits fruits 49 ha (framboises et mûres).
- **Les ressources sollicitées par l'irrigation sont principalement :**
 - **Le barrage des Collanges** et les retenues collinaires (prélèvements indirects)
 - **Les cours d'eau** par pompages directs en rivière ou en nappe d'accompagnement
 - **Les ressources souterraines** (source ou nappes).
- Par exemple, sur le bassin versant de la Dunière, 78 prélèvements ont été identifiés en 2004-2005
 - Le volume prélevé médian est d'environ 3 800 m³/an
- **Sur l'Ouvèze, en 2010, 10 exploitations pratiquent l'irrigation**
 - Sur 28 hectares, à raison d'environ 2500 m³ par hectares
- **Sur le Doux, le bassin est caractérisé par une densité importante de retenues collinaires : plus de 700 retenues (individuelles et collectives). De nombreux prélèvements en rivière pour l'irrigation ont été recensés, sans compter les nombreux captages privés non recensés.**

Présentation des principales caractéristiques du territoire

Eau et tourisme

- L'eau peut-être le vecteur de plusieurs activités touristiques de découverte du territoire :
 - La pêche
 - Le canoë kayak
 - La baignade
 - La randonnée aquatique
 - Les sentiers de découverte
 - etc.



Une démarche de concertation enclenchée...

En partenariat avec le CAUE de l'Ardèche

- **Randonnée des étudiants** en Centre Ardèche : du 8 au 13 octobre
- **Restitution sur le marché** de Privas : 21 novembre
- **Enregistrements de plateaux radios** animés par les étudiants



- « L'eau et l'occupation humaine » comme sujet de travail de terrain
- Une approche physique en descendant une vallée en suivant les cours d'eau
=> des sujets traités : agriculture, tourisme, industries, moulinages...
=> Leurs éléments de constats





Présentation des principales caractéristiques du territoire

Eau et urbanisation

- Présentation des coupes réalisées par les étudiants de l'Institut d'urbanisme de Grenoble

Présentation des principales caractéristiques du territoire

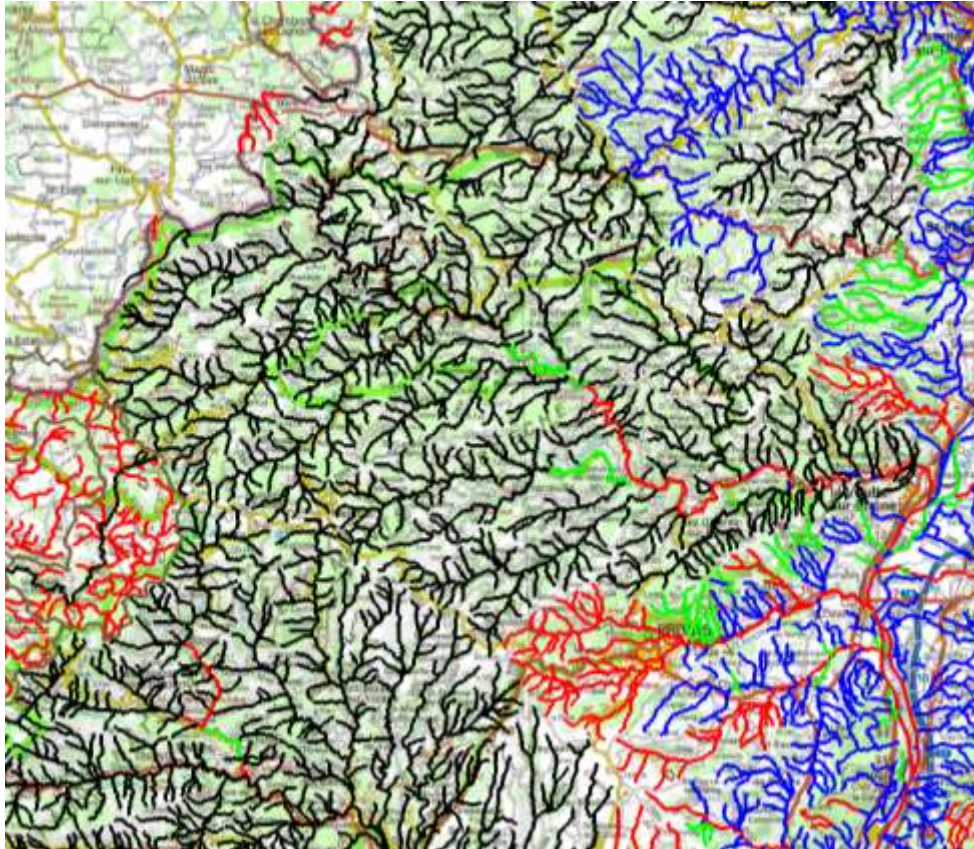
Eau et énergie

- 34 microcentrales sont en activité sur l'Eyrieux
 - 25 sont reliées au réseau général et revendent l'électricité à EDF, 4 produisent pour l'autoconsommation et 4 sont en production mixte (EDF + autoconsommation)
 - 17 microcentrales fonctionnent par dérivation au fil de l'eau : 13.5%
 - La grande majorité des ouvrages sont transparents vis-à-vis du transport sédimentaire.
 - Les seuils, tous relativement anciens, ont leurs retenues comblées de matériaux et le transit sédimentaire s'effectue par surverse notamment par l'effet de pelle.
 - Les barrages de Sarny et Nassier sont équipés de vannes de décharge et procèdent régulièrement à des chasses, notamment en crue.
 - Seul le barrage des Collanges n'est pas équipé et empêche totalement le transit sédimentaire entraînant un comblement progressif de la retenue et un déficit sédimentaire majeur à l'aval avec des impacts à venir sur la morphologie du cours d'eau.
 - Les retenues induites par les ouvrages entraînent néanmoins une modification sensible des écoulements, de la morphologie et des habitats aquatiques.
- Il n'y a aucun ouvrage de production hydroélectrique sur l'Ouvèze



Présentation des principales caractéristiques du territoire

Eau et énergie



potentiel hydroelectrique

- ∨ potentiel mobilisable sur le tronçon
- ∨ potentiel mobilisable sous conditions sur le tronçon
- ∨ potentiel très difficilement mobilisable sur le tronçon
- ∨ potentiel non mobilisable sur le tronçon

Attendues de l'atelier

- Pour vous, aujourd'hui, le Centre Ardèche, c'est quoi ?
 - Au niveau de l'eau ...



A vos crayons ...